

## Technological Data-Driven Design: Design Thinking and Lego Serious Play (LSP)

### Methods for Emerging Technology Initiatives

#### การออกแบบที่ขับเคลื่อนด้วยข้อมูลทางเทคโนโลยี: Design Thinking and Lego Serious Play (LSP) สำหรับการริเริ่มด้านเทคโนโลยีเกิดใหม่

อบรมทุกวันอังคาร ตั้งแต่ 7 พฤษภาคม – 18 มิถุนายน 2567

อบรม 42 ชั่วโมง ค่าธรรมเนียม 55,900 บาท

พิเศษราคาเปิดตัวหลักสูตร ค่าลงทะเบียนคนละ 49,900 บาท

#### 1. ภาพรวมของหลักสูตร

หลักสูตรที่นำศาสตร์ของ Design Thinking และ Lego® Serious Play® (LSP®) เทคนิค เข้ามาใช้ในการวางแผนกลยุทธ์ทางด้าน AI, Big Data, Business Intelligence, และ Business Analytics นอกจากนี้หลักสูตรนี้ยังครอบคลุมเนื้อหาสำหรับการเตรียมพร้อมสำหรับการสอบ Global Certificates: PMI Professional in Business Analysis (PMI-PBA)® ให้กับผู้ที่สนใจที่จะทำงานในสายงาน Business Analysis อีกด้วย

#### 2. หลักการและเหตุผล

Design Thinking คือ การพัฒนากระบวนการคิดในรูปแบบใหม่ที่ให้ผู้ใช้หรือกลุ่มเป้าหมาย เป็นศูนย์กลางในการสร้างความคิดสร้างสรรค์ในการแก้ไขปัญหาหรือการสร้างนวัตกรรมใหม่ๆ การทำความเข้าใจปัญหาและเรียนรู้ความต้องการของกลุ่มเป้าหมาย การตีกรอบปัญหาที่ต้องการจะแก้ไข การระดมสมอง (Brainstorming) เพื่อหาแนวคิดในการแก้ไขปัญหาให้กับกลุ่มเป้าหมาย การนำ Ideas เหล่านั้นมาจัดทำโมเดลต้นแบบ (Prototype) และการทดสอบ Solutions ก่อนที่จะนำไปแก้ไขปัญหาจริง เป็นต้น Lego Serious Play (LSP®) method คือ กระบวนการแก้ไขปัญหาการสร้างนวัตกรรมและวางแผนกลยุทธ์ให้แก่องค์กร เป็นเทคนิคที่จะช่วยดึงศักยภาพของสมองและจินตนาการออกมาอย่างสร้างสรรค์โดยใช้ตัวต่อเลโก้มาเป็นส่วนหนึ่งของกระบวนการคิด สำหรับในยุค Digital Disruption การประยุกต์นำศาสตร์ของ Design Thinking และ LSP® เข้ามาใช้ในการวางแผนกลยุทธ์ทางด้านเทคโนโลยีใหม่ๆ ก็จะช่วยให้ผู้บริหารหรือผู้ที่เกี่ยวข้องในการนำเทคโนโลยีเข้ามาแก้ไขปัญหาขององค์กรได้เรียนรู้และประเมินความเป็นไปได้ของการนำเทคโนโลยีสมัยใหม่ เข้ามาใช้ในทุกภาคส่วนขององค์กร การเข้าใจ Use Cases ต่างๆ ของเทคโนโลยี ที่เกิดขึ้น และมี Roadmap หรือ Blueprint ของการนำเทคโนโลยีที่ทันสมัยเหล่านี้ ไปใช้ในการสร้างกลยุทธ์ต่อไป ซึ่งหัวข้อที่ผู้บริหารจำเป็นต้องเตรียมความพร้อมสำหรับการนำเทคโนโลยี

เหล่านี้ ไปใช้ในองค์กรจะประกอบไปด้วย 5 หัวข้อหลักๆ หรือเรียกได้ว่าอยู่ในรูปแบบของ Spaces คือ Problem Space, Data Space, Analytics Space, Technology Space, และ User Space

หลักสูตรนี้ยังมุ่งเน้นในการเตรียมความพร้อมให้กับผู้บริหารที่ต้องการพัฒนาทักษะในการเข้าใจปัญหา การประเมินและวิเคราะห์ความต้องการที่แท้จริงของผู้มีส่วนได้ส่วนเสีย โดยผ่านการกระบวนการวิเคราะห์ข้อมูล การกำหนดทางเลือก (Options) การออกแบบและการกำหนดขอบเขตของ Solutions (หรือนวัตกรรมใหม่ๆ) ในการแก้ไขปัญหาขององค์กรหรือการรองรับต่อโอกาสในการพัฒนาธุรกิจ การจัดทำแผนการวิเคราะห์ธุรกิจ การบริหารความเสี่ยง การบริหารผู้มีส่วนได้ส่วนเสีย การวางแผนการสื่อสาร และการกำหนดวิธีการตรวจสอบ ติดตาม และประเมิน Solutions เพื่อให้แน่ใจว่า Solutions ที่ต้องการส่งมอบนั้นมีความถูกต้องสามารถนำไปใช้งานได้จริงตามจุดประสงค์ของโครงการและสามารถแก้ไขปัญหาและตรงตามความต้องการของผู้ใช้งาน เป็นต้น นอกจากนี้ หลักสูตรนี้ยังครอบคลุมเนื้อหาสำหรับการเตรียมพร้อมสำหรับการสอบ Global Certificates: PMI Professional in Business Analysis (PMI-PBA)<sup>®</sup> ให้กับผู้ที่สนใจที่จะทำงานในสายงาน Business Analysis อีกด้วย ทั้งนี้การเปลี่ยนแปลงองค์กรไปสู่ยุคดิจิทัลจำเป็นต้องมีการตัดสินใจที่อาศัยการวิเคราะห์ข้อมูลทางธุรกิจเป็นตัวขับเคลื่อนทางกลยุทธ์อย่างหลีกเลี่ยงไม่ได้ โดยเฉพาะในยุคของ Big Data ที่ข้อมูลถือเป็น Asset ที่สำคัญ ดังนั้นนักวิเคราะห์ธุรกิจจะได้เรียนรู้กระบวนการในการวิเคราะห์ปัญหาของธุรกิจ การตีกรอบโจทย์ปัญหาทางธุรกิจให้อยู่ในรูปแบบของปัญหาทางด้าน Analytics การเข้าใจการจัดการข้อมูล การเข้าใจเทคนิคในการวิเคราะห์ข้อมูล การสร้างแบบจำลอง การนำผลของการวิเคราะห์ข้อมูลไปปรับใช้ในการสร้างกลยุทธ์ และการจัดการ Model Lifecycle Management ของโครงการที่เกี่ยวข้องกับ Artificial Intelligence (AI), Big Data, Business Analytics, และ Business Intelligence เป็นต้น

### 3. กลุ่มเป้าหมาย

หลักสูตร Technological Data-Driven Design นี้ถูกออกแบบมาเพื่อเตรียมความพร้อมให้กับผู้บริหารระดับสูง ผู้บริหารระดับกลาง ผู้จัดการ หัวหน้างาน และผู้ให้คำปรึกษาทางด้าน IT และ Technology ผู้ที่สนใจเข้าอบรมที่มีประสบการณ์ในการทำงานในระดับซีเนียร์ รวมถึงผู้ที่สนใจทำงานในสายงาน Business Analyst ผู้เข้าอบรมไม่จำเป็นต้องทำงานในสายอาชีพ Data Scientist หรือ Software Engineer หรือมีความรู้พื้นฐานทางด้าน การเขียนโปรแกรมก็สามารถเรียนรู้เนื้อหาต่างๆ ในหลักสูตรนี้ได้ เนื่องจากโครงสร้างของหลักสูตรจะเน้นไปที่การวางแผนกลยุทธ์ขององค์กรโดยเฉพาะอย่างยิ่งในยุคของ Digital Transformation โดยผู้เข้าอบรมจะได้มีโอกาสสัมผัสและเรียนรู้เทคโนโลยีชั้นนำทางด้าน AI, Big Data, BI, และ Analytics ด้วยตัวเอง ซึ่งประสบการณ์เหล่านี้จะช่วยให้ผู้เข้าอบรมมองภาพของการประยุกต์ใช้เทคโนโลยีที่ทันสมัยเหล่านี้มาต่อยอดและปรับใช้ให้เข้ากับองค์กรของตนเองและสามารถเข้าใจข้อจำกัด สมมุติฐาน และความเสี่ยงที่จะเกิดขึ้นก่อนที่จะตัดสินใจลงทุนไปกับเทคโนโลยีเหล่านั้น ดังนั้นผู้เข้าอบรมทุกท่านจะมีความพร้อมในการประยุกต์นำความรู้ที่ได้จากหลักสูตรนี้ไปช่วยใน

การตัดสินใจของการวางแผนเชิงกลยุทธ์เพื่อกำหนดทิศทางและนโยบายทางด้าน Digital Technology ขององค์กรในระยะยาว

**เป้าหมายหลัก:** ผู้บริหารระดับสูง ผู้บริหารระดับกลาง ผู้จัดการ หัวหน้างาน และผู้ให้คำปรึกษาทางด้าน IT และ Technology ที่ต้องการพัฒนาทักษะที่จำเป็นสำหรับผู้บริหารในการวางแผนกลยุทธ์ทางด้านเทคโนโลยีสมัยใหม่

**เป้าหมายรอง:** การพัฒนาทักษะที่จำเป็นสำหรับการทำงานในสายงาน Business Analyst และการเตรียมความพร้อมสำหรับการสอบ PMI Professional in Business Analysis (PMI-PBA)®

#### 4. สถานที่อบรม

อาคารบุญชนะอัสถการ

1. NIDA Design & Innovation Hub
2. NIDA Smart Retail Labs – NIDA Hub Bookstore
3. NIDA Ideation Hub
4. NIDA AI Innovation Hub
5. NIDA Virtual Superstore

#### 5. รายละเอียดหลักสูตร

โครงสร้างหลักสูตรจะมุ่งเน้นให้ผู้เข้าอบรมมีความรู้พื้นฐานของการวางแผนกลยุทธ์ทางด้าน AI, Big Data, Business Intelligence โดยประกอบด้วย 5 หัวข้อหลักๆ หรือเรียกได้ว่าอยู่ในรูปแบบของ Spaces ต่างๆ ดังนี้

1. Problem Space: จะให้ความสำคัญกับ Business Problem Framing และ Analytics Problem Framing ผู้บริหารจะได้เรียนรู้ขั้นตอนในการมองปัญหาทางธุรกิจและการวิเคราะห์ปัญหาทางธุรกิจตามกรอบหรือประเด็นของปัญหาที่ต้องการแก้ไข ว่าสามารถแก้ไขด้วย Technology สมัยใหม่ เช่น AI, Big Data, หรือ Business Intelligence ได้หรือไม่ การกำหนดตัวชี้วัดขององค์กร (Business Performance Management) เพื่อให้สอดคล้องกับการตัดสินใจเชิงกลยุทธ์ การตัดสินใจในระดับการบริหารงาน หรือการตัดสินใจในระดับการปฏิบัติงาน

2. Data Space: จะเน้นในเรื่องของการวางแผนการจัดการข้อมูล (Data Strategies) ระบบจัดการฐานข้อมูล (Database Management Layer) ซึ่งจะเกี่ยวข้องกับเทคโนโลยีและซอฟต์แวร์สำหรับการจัดการฐานข้อมูล โดยข้อมูลต่างๆ ที่ถูกจัดเก็บอาจจะเป็นข้อมูลที่อยู่ภายในขององค์กรเองหรืออาจจะเป็นข้อมูลที่เกิดการ

เชื่อมโยงกับข้อมูลภายนอก ก็ได้ นอกจากนี้ ผู้บริหารจะได้เรียนรู้การจัดการข้อมูลที่เป็นขยะ (Garbage In, Garbage Out) หลากหลาย รูปแบบ การเตรียมข้อมูลให้พร้อมสำหรับการวิเคราะห์ใน Analytics Space การวางแผน การจัดเก็บข้อมูลที่จำเป็นต่อการตัดสินใจ การคัดเลือกข้อมูล (Data Selection) การกลั่นกรองข้อมูล (Data Cleaning) และการแปลงรูปข้อมูล (Data Transformation) เป็นต้น

3. Analytics Space: ผู้บริหารทุกท่านจะได้เรียนรู้เกี่ยวกับระบบของการวิเคราะห์ข้อมูล (Business Analytics Layer) ซึ่งจะเกี่ยวข้องกับการสร้างแบบจำลองเชิงปริมาณในรูปแบบต่างๆ เช่น แบบจำลองทางการเงิน แบบจำลองในการพยากรณ์ แบบจำลองต้นไม้มัดตัดสินใจ แบบจำลองการวิเคราะห์การถดถอย แบบจำลองการวิเคราะห์การถดถอยโลจิสติกส์ แบบจำลองโครงข่ายประสาทเทียม เป็นต้น โดยมุ่งเน้นการวางแผนการวิเคราะห์ ข้อมูลที่เก็บรวบรวมมาจาก AI และการกำหนดตัวแปรเป้าหมาย (Target Variable) รวมถึงการประเมิน แบบจำลองของการวิเคราะห์ข้อมูลที่ได้ โดยมีเป้าหมายเพื่อนำผลลัพธ์ของการวิเคราะห์ข้อมูลที่ได้จากเทคโนโลยีใหม่ๆ ไปใช้งานและสร้างกลยุทธ์ต่อไป

4. Technology Space: จะเน้นในเรื่องของเรียนรู้เทคโนโลยี AI, Big Data, และ Business Intelligence หรือเทคโนโลยีอื่นๆ ที่ทันสมัย (Emerging Technologies) และการนำไปประยุกต์ใช้ทางธุรกิจที่หลากหลาย รูปแบบ รวมถึงการทดลองวางแผนระบบโครงสร้างพื้นฐานขององค์กร ทั้ง Digital และ Physical Infrastructure กรอบ โครงสร้างของระบบ (System Architecture) และการเชื่อมต่อเทคโนโลยีสมัยใหม่ให้เข้ากับระบบฐานข้อมูล หรือ System Enterprise ขององค์กรได้อย่างมีประสิทธิภาพและประสิทธิผล

5. User Space: จะมุ่งเน้นในส่วนของการเชื่อมต่อระบบของผู้ใช้งาน ซึ่งอาจจะอยู่ในรูปแบบของ เว็บไซต์ (Web Browser) หรือแอปพลิเคชันบนมือถือ (Mobile Applications) ซึ่งผู้ใช้งานสามารถเข้าถึง Dashboard ที่ ทำหน้าที่รวบรวมข้อมูล ผลการวิเคราะห์ข้อมูล ตัวชี้วัดต่างๆ ที่จำเป็นต่อการประเมินประสิทธิภาพการดำเนินงาน ขององค์กรมาไว้ในที่เดียวกัน ทั้งในรูปแบบของกราฟ ตัวเลข หรือบทสรุปสำหรับผู้บริหาร เป็นต้น นอกจากนี้ยังมี การนำแนวคิดของ Design Thinking เข้ามาช่วยในการทดสอบระบบและเทคโนโลยีสมัยใหม่ เช่น AI และ Big Data เพื่อเพิ่มประสบการณ์ของผู้ใช้งาน (User Experience) และผู้ที่เกี่ยวข้อง (Stakeholders) หรือมีส่วนได้ ส่วนเสียกับ Solutions ที่ถูกพัฒนาขึ้นมาเพื่อตอบโจทย์ปัญหาทางธุรกิจที่เกิดขึ้น

ทั้งนี้ กิจกรรมต่างๆ ที่เกิดขึ้นในหลักสูตรนี้จะมีการประยุกต์นำแนวคิดของ Design Thinking และ Lego® Serious Play® เข้ามาช่วยกระตุ้นให้เกิดความคิดสร้างสรรค์ในการมองและแก้ไขปัญหาขององค์กร

## Design Thinking

Design Thinking คือกระบวนการคิด การแก้ปัญหา และการสร้างนวัตกรรมอย่างสร้างสรรค์ สามารถ นำมาประยุกต์ใช้ในหลายๆ ภาคอุตสาหกรรม เช่น ในการออกแบบสินค้าใหม่ๆ ของแผนก R&D การแก้ไขปัญหา ที่เกี่ยวข้องกับคน เช่น ปัญหาการรอคิวที่ยาวนาน การสร้างประสบการณ์ที่ดีในการซื้อสินค้า เป็นต้น หรือ

กระบวนการที่ต้องมีการทำความเข้าใจในปัญหาต่าง ๆ (Empathize) อย่างลึกซึ้ง โดยเอาผู้ใช้ (ลูกค้า พนักงาน บุคลากร เจ้าหน้าที่ หรือผู้ที่เกี่ยวข้องกับกระบวนการหรือระบบทั้งทางตรงและทางอ้อม) เป็นศูนย์กลาง (Human Centered Design) และสร้างความคิดสร้างสรรค์และมุมมองจาก Design Thinking Team ที่มาจากหลายสาขา หลาย ๆ มุมมอง มาร่วมกันคิดสร้างเป็นไอเดีย แนวทางการแก้ไขปัญหา และนำเอาแนวทางต่าง ๆ มาจัดทำเป็นต้นแบบ (Prototype) ทำการทดสอบ (Test) และพัฒนา (Development) เพื่อให้ได้แนวทางหรือนวัตกรรมที่ตอบโจทย์ในการแก้ปัญหาให้กับผู้ใช้งานหรือลูกค้าก่อนที่จำหน่าย Solutions ที่ได้ไปปรับใช้จริง (Deployment)

1. Empathize คือ กระบวนการแรกของ Design Thinking ที่ Design Thinking Team จะต้องทำการเรียนรู้และทำความเข้าใจ ความต้องการที่แท้จริง และลักษณะพฤติกรรมของกลุ่มเป้าหมายอย่างลึกซึ้ง ผ่านการสังเกตพฤติกรรม (Participant Observations) และการสัมภาษณ์ (Interview) เพื่อให้เข้าใจปัญหาหรือความต้องการของกลุ่มเป้าหมาย โดยการนำตัวเราเข้าไปอยู่ในสถานะของกลุ่มตัวอย่าง ว่าพวกเขาเหล่านั้นกำลังคิด กำลังพูด และกำลังทำอะไร ต้องมีความเข้าใจว่ากลุ่มเป้าหมาย ชอบอะไรไม่ชอบอะไร เป้าหมายที่แท้จริงของกลุ่มเป้าหมายคืออะไร อะไรคือปัญหาที่ผู้ใช้ประสบอยู่ ซึ่งประสบการณ์ของทาง Design Thinking Team ที่เข้าใจประสบการณ์ (Experience) ช่วง Empathize นั้นมีความสำคัญมาก เพราะถ้าหากข้อมูลที่ได้มาตรงกับความต้องการของผู้ใช้ จะนำไปสู่การระบุปัญหาจากมุมมองของผู้ใช้หรือกลุ่มเป้าหมายที่เราต้องการเข้าไปช่วยในการแก้ไขปัญหาได้ตรงจุด

2. Define คือการระบุถึงปัญหาสำคัญและกำหนดสมมุติฐานเกี่ยวกับกลุ่มเป้าหมาย นอกจากนี้ยังรวมถึงการตีกรอบของปัญหา โดยในขั้นตอนนี้จะทำให้ Design Thinking Team เข้าใจความต้องการของผู้ใช้หรือกลุ่มเป้าหมายถึงสาเหตุของปัญหาจริง ๆ ซึ่งจะนำไปสู่การแก้ไขปัญหาที่ถูกต้อง ตรงจุด และเกิดผลลัพธ์ที่ยั่งยืน โดยขั้นตอนนี้เราต้องระบุให้ได้ถึง Root Cause หรือสาเหตุของปัญหา เพื่อหา Insight ของกลุ่มตัวอย่าง ถ้าสามารถแก้สาเหตุได้ ปัญหา ก็จะหมดไป ขั้นตอนนี้คือการนำข้อมูลที่เราเก็บมาจากกลุ่มเป้าหมายมาทำการวิเคราะห์ และดูว่ามีรูปแบบ (Pattern) หรือ ความหมาย (Meaning) อะไรบ้างที่สามารถใช้อธิบายปัญหาที่กลุ่มเป้าหมายต้องการแก้ไขหรือประสบอยู่ ซึ่ง Tools ที่สำคัญที่จะช่วยให้การตีความปัญหาได้ชัดเจนมากขึ้นก็คือ Point-of-View (POV) Statement และ How-Might-We (HMW) Statement

3. Ideation คือการระดมสมอง (Brainstorming) เพื่อหา Idea ในการแก้ปัญหาให้กับกลุ่มเป้าหมายพร้อม ๆ กับการเลือก Idea โดยขั้นตอนนี้ทาง Design Thinking Team จะเน้นไปที่การระดมสมองเพื่อให้ได้ปริมาณของ Ideas จำนวนมากที่สามารถนำมาใช้ในการแก้ไขปัญหาได้ (Convergent Thinking) การระดมสมองเน้นไปที่ What โดยยังไม่ต้องสนใจ How รวมถึงข้อจำกัด (Constraint) และ สมมุติฐานของการแก้ไขปัญหา

(Assumptions) หรือ ความเสี่ยง (Risk) ที่จะเกิดขึ้นของการนำ Idea นั้นไปสร้าง Solutions ซึ่งหลังจากได้ Idea ที่มากพอ ขั้นตอนต่อไปคือการตัดสินใจเลือก Idea ที่ดีที่สุด หรือที่เรียกว่า Divergent Thinking) มาเพื่อนำมาพัฒนา Idea เหล่านั้นให้เป็นรูปร่างมากขึ้น โดยการตัดสินใจสามารถทำได้ด้วยการให้ทีมงานทำการ Vote ให้กับ Idea ที่คิดว่าน่าจะแก้ปัญหาและตอบโจทย์กลุ่มเป้าหมายได้ดีที่สุด ณ ขณะนั้น

4. Prototype คือการนำ Idea ที่เลือกจากขั้นตอน Ideation มาทำการจัดทำต้นแบบ (Prototype) โดยเน้นการจัดทำต้นแบบที่มีต้นทุนต่ำ และสามารถทำได้ในระยะเวลาอันสั้น (Low-Cost and Rapid Prototypes) สาเหตุที่ Design Thinking ต้องมีการจัดทำ Prototype เพราะต้องการให้ Idea นำไปสู่สิ่งที่จับต้องได้ (Tangible) ผู้ใช้สามารถเห็น สัมผัส และใช้งานในขั้นต้นได้ การใช้ Prototype ทำให้ผู้ใช้ได้เห็นภาพของ Product หรือ Solution ที่จะมาแก้ไขปัญหา ดังเช่นวลี IKIWISI (I Know It When I See It) แทนที่จะให้ผู้ที่เกี่ยวข้องจินตนาการถึงแนวคิดในการแก้ไขปัญหาซึ่งอาจจะทำให้ความเข้าใจเกิดการคลาดเคลื่อนได้ ถึงแม้ว่า Prototype ยังไม่สมบูรณ์ แต่สามารถใช้เป็นเครื่องมือที่ผู้ใช้สามารถให้ Feedback เพื่อตรวจสอบว่า Solutions ที่ต้องการแก้ไขปัญหาสามารถตอบโจทย์ในสิ่งที่ Users ต้องการได้หรือไม่ หรือเพื่อนำไปพัฒนาต่อยอดหรือเปลี่ยนแปลง แก้ไขได้ทันที โดยที่ไม่เสียเวลาและต้นทุนมาก

5. Test คือ ขั้นตอนสุดท้ายของ Design Thinking ซึ่งเป็นการนำต้นแบบ (Prototype) ที่จัดทำขึ้นไปทำการทดสอบกับกลุ่มเป้าหมายที่มีการศึกษาตั้งแต่ขั้นตอน Empathize โดย Design Thinking Teams นำ Prototype ไปอธิบายและให้กลุ่มเป้าหมายทดสอบใช้งานจริงและนำเอา Feedback เช่น กลุ่มตัวอย่างชอบอะไร ไม่ชอบอะไร หรือมีข้อเสนอแนะเพิ่มเติมอะไรบ้าง มาทำการปรับปรุง Prototype เพื่อนำผลตอบรับที่ได้กลับไปปรับปรุง เปลี่ยนแปลง เพื่อตอบสนองต่อความต้องการของกลุ่มเป้าหมายได้ตรงจุดมากยิ่งขึ้น

## LEGO® Serious Play® (LSP®) Methods

LEGO® Serious Play® (LSP®) คือ เทคนิคในการนำ LEGO® (ตัวต่อเลโก้) มาใช้ในการสร้างจินตนาการ ในการตัดสินใจ สร้างนวัตกรรมและวางแผนกลยุทธ์ให้กับองค์กร LSP® คือกระบวนการที่พัฒนาขึ้นมาเพื่อช่วยสนับสนุนให้ทีม ไม่ว่าจะเป็นผู้บริหาร พนักงาน และผู้ที่เกี่ยวข้องในองค์กร เป็นต้น สามารถสื่อสารแนวคิดและมุมมองภายในทีมให้มีประสิทธิภาพและเป็นไปอย่างสร้างสรรค์ ทำให้สามารถเห็นภาพรวมของปัญหาในทิศทางเดียวกัน และทำให้เกิดการกระตุ้นให้เกิดการมีส่วนร่วม โดยใช้ตัวต่อเลโก้ตัวสื่อความคิดได้อย่างอิสระ กระบวนการของ LSP® จะประกอบไปด้วย 7 กิจกรรมหลัก ดังนี้

1. Building Individual Models and Stories
2. Building Shared Models and Stories

3. Creating a Landscape
4. Making Connections
5. Building a System
6. Play Emergence and Decisions
7. Extracting Simple Guiding Principles

ตัวอย่างของหัวข้อที่เป็นที่นิยมสำหรับ LSP® Workshop เช่น การกำหนดกลยุทธ์ขององค์กรที่เกิดจากวิสัยทัศน์ของทีมมากกว่าผู้บริหารคนใดคนหนึ่ง หรือกลยุทธ์ของการสร้างทีมที่มุ่งเน้นเป้าหมายของทีมมากกว่าความสำเร็จหรือตัวชี้วัดของตัวบุคคล สำหรับหลักสูตร Technological Data-Driven Design นี้จะมุ่งเน้นไปที่การพิจารณาอะไรคือ Core Identity ขององค์กร และเทคโนโลยีสมัยใหม่ เช่น AI, Big Data, หรือ Business Intelligence สามารถช่วยเสริม Strength ขององค์กรได้หรือตรงกับแนวทางการสร้างกลยุทธ์ขององค์กรหรือไม่ หรือการนำ LSP® เทคนิคมาใช้ในการนิยามประสบการณ์ของลูกค้า (Customer Experiences) และทำการประเมินว่าเทคโนโลยีเหล่านี้สามารถช่วยเสริมสร้างประสบการณ์ของลูกค้าขององค์กรในด้านใด

#### PMI Professional in Business Analysis (PMI-PBA)®

PMI-PBA® เป็นประกาศนียบัตรเพื่อรับรองผู้ที่มีความรู้และความเชี่ยวชาญวิเคราะห์ความต้องการของธุรกิจ ซึ่งหน้าที่หลักของ Business Analysts (BA) ก็คือ การศึกษาความต้องการที่แท้จริงของผู้ที่มีส่วนได้ส่วนเสีย (Need Assessment) วิเคราะห์ปัญหาหรือโอกาสขององค์กรเพื่อช่วยให้การของธุรกิจทั้งในระดับกลยุทธ์ (Strategic Level) ระดับการบริหารงาน (Managerial Level) และระดับปฏิบัติงาน (Operational Levels) เป็นไปอย่างเหมาะสม การกำหนดเป้าหมายและตัวชี้วัดในการแก้ไขปัญหาให้ตรงกับทิศทางขององค์กรหรือกลยุทธ์ของธุรกิจนั้นๆ ผ่านเทคโนโลยีที่ชั้นนำ รวมถึงการจัดทำแผนการวิเคราะห์ธุรกิจ การเข้าใจ จัดเก็บและวิเคราะห์ความต้องการของผู้ที่เกี่ยวข้องกับปัญหาหรือโอกาสที่เกิดขึ้น การกำหนดขอบเขตของ Solutions การวิเคราะห์และศึกษาความเป็นไปได้ของ Solutions โดยเฉพาะอย่างยิ่งโครงการที่มีความเชื่อมโยงระหว่างปัญหาของธุรกิจและเทคโนโลยีสมัยใหม่ เช่น AI, Big Data, และ Business Intelligence ที่จะนำมาปรับใช้ในการแก้ไขปัญหาที่เกิดขึ้น และการติดตามผลของการพัฒนา Solutions เพื่อให้แน่ใจว่า Solutions ที่ส่งมอบนั้นมีความถูกต้องและตรงตามความต้องการที่แท้จริงของผู้ใช้งาน

กล่าวโดยสรุป คือ Business Analyst จะทำหน้าที่เป็นสะพานเชื่อมระหว่าง Business (องค์กร) และ Technology (Solution Teams) ดังนั้นเนื้อหาในหลักสูตรจะครอบคลุมเนื้อหาของการสอบประกาศนียบัตร PMI-PBA® ทั้งหมด 5 ด้าน ดังนี้

- Domain #1: Need Assessment
- Domain #2: Planning
- Domain #3: Analysis
- Domain #4: Traceability and Monitoring
- Domain #5: Solution Evaluation and Deployment

ผู้เข้าอบรมจะได้เรียนรู้และสัมผัสกับเทคโนโลยีที่ทันสมัยที่สามารถนำไปปรับใช้กับหลายๆ อุตสาหกรรม เช่น Smart Retail, Smart Manufacturing, และ IoT พร้อมทั้งเข้าใจแนวคิดและพัฒนาทักษะของการทำงานในสาย Business Analyst ไปพร้อมกันอีกด้วย

## 6.กำหนดการอบรม

วันที่อบรม	หัวข้อการอบรม	จำนวนชั่วโมง
วันที่ 1	Module #1: Strategy and Vision Development (Business Cases) <ul style="list-style-type: none"> <li>- Lego® Serious Play® (LSP®) Methods: Topic “<i>Digital Transformation</i>” &amp; “<i>Competitiveness</i>”</li> <li>- Technology Showcase ที่เกี่ยวข้องกับหัวข้อที่อบรมในแต่ละวัน</li> </ul>	6
วันที่ 2	Module #2: Problem Spaces <ul style="list-style-type: none"> <li>- Need Assessment: Project Selection and Initiating</li> <li>- Stakeholder Management</li> <li>- Business Problem Framing &amp; Analytics Problem</li> <li>- Business Performance Management (BPM)</li> <li>- Customer CxDNA (Customer Journey/Customer Lifecycle/Customer Experience)</li> <li>- Artificial Intelligence Concept</li> <li>- Technology Showcase ที่เกี่ยวข้องกับหัวข้อที่อบรมในแต่ละวัน</li> </ul>	6
วันที่ 3	Module #3: Planning, Elicitation, and Analysis <ul style="list-style-type: none"> <li>- Project Planning &amp; Solution Visioning: Baseline Solution Scope</li> </ul>	6



วันที่อบรม	หัวข้อการอบรม	จำนวนชั่วโมง
	<ul style="list-style-type: none"> <li>- Elicitation Techniques</li> <li>- Requirement Analysis</li> <li>- Solution Designs: Baseline to-be Requirement.</li> </ul>	
วันที่ 4	Module #4: Data Spaces and Analytics Spaces <ul style="list-style-type: none"> <li>- Data Spaces: Data Architecture, Data Strategies, Data Quality, &amp; Data Preparation</li> <li>- Big Data Concept</li> <li>- Analytics Concept (Descriptive, Diagnostic, Predictive, and Prescriptive Analytics)</li> <li>- Technology Showcase ที่เกี่ยวข้องกับหัวข้อที่อบรมในแต่ละวัน</li> </ul>	6
วันที่ 5	Module #5 – Technology Spaces and User Spaces <ul style="list-style-type: none"> <li>- Technology Spaces: Emerging Technologies (AI, Big Data, Business Intelligence, and Business Analytics)</li> <li>- System Architecture</li> <li>- User Spaces: User Interface/User Experience/Stakeholder Management</li> <li>- Solution Evaluation and Deployment</li> <li>- Technology Showcase ที่เกี่ยวข้องกับหัวข้อที่อบรมในแต่ละวัน</li> </ul>	6
วันที่ 6	Module #6 – Traceability, Monitoring, Solution Evaluation, and Deployment <ul style="list-style-type: none"> <li>- Change Control Process</li> <li>- Assessment of Requirements Change</li> </ul>	6
วันที่ 7	Module #6 – Traceability, Monitoring, Solution Evaluation, and Deployment <ul style="list-style-type: none"> <li>- Solution Evaluation</li> <li>- Solution Deployment</li> <li>- Technology Showcase ที่เกี่ยวข้องกับหัวข้อที่อบรมในแต่ละวัน</li> </ul>	6
รวม		42

## 7.การรับรองการฝึกอบรม

ผู้เข้าอบรมจะได้รับประกาศนียบัตรรับรองจาก สถาบันบัณฑิตพัฒนบริหารศาสตร์ เมื่อมีเวลาเข้ารับการอบรมไม่น้อยกว่า 80% ของระยะเวลาการอบรมทั้งหมด

## 8.การสมัครและการชำระเงิน

กรุณารอกข้อความในใบสมัครให้ชัดเจน โดยโอนเงินเข้าบัญชี ธนาคารกรุงเทพ สาขานิด้า ในนาม “สถาบันบัณฑิตพัฒนบริหารศาสตร์ สำนักสรีพัฒนา” เลขที่ 944-0-23397-2 พร้อม แฟกซ์หลักฐานการโอนเงิน (ใบ Pay in) พร้อมใบสมัครที่กรอกข้อมูลครบถ้วนแล้วมาที่ 0-2377-1232 หรือ SCAN มาที่ [cbi@nida.ac.th](mailto:cbi@nida.ac.th)

## 9.สอบถามข้อมูลเพิ่มเติม

ศูนย์นวัตกรรมทางธุรกิจ คณะบริหารธุรกิจ 02-7273983-5

## 10. ประวัติวิทยากรโดยย่อ



**รศ. ดร. จงสวัสดิ์ จงวัฒน์ผล**

**ตำแหน่ง :** อาจารย์ประจำคณะบริหารธุรกิจ

**สังกัด :** คณะบริหารธุรกิจ สถาบันบัณฑิตพัฒนบริหารศาสตร์

**ระดับการศึกษา :** ปริญญาตรี ในสาขาวิศวกรรมศาสตร์ ภาควิชาวิศวกรรม  
อุตสาหกรรม จากมหาวิทยาลัยธรรมศาสตร์

ปริญญาโท ในสาขา Risk Control Management และ  
สาขา Management Technology จากมหาวิทยาลัย  
University of Wisconsin-Stout

ปริญญาเอก ในสาขา Business Administration จาก  
มหาวิทยาลัย Oklahoma State University

**ความเชี่ยวชาญ ความชำนาญ หรือ ความสนใจ**

มีความชำนาญในด้าน Big Data, Data Mining, Business Intelligence, AI  
Strategy, Decision Support Systems, RFID, Management Information  
Systems, Design Thinking, และ Lego® Serious Play® (LSP®)

**ผลงานตีพิมพ์งานวิจัยในวารสารระดับชาติและนานาชาติ**

มีผลงานตีพิมพ์งานวิจัยในวารสารระดับชาติและนานาชาติ (Indexed by  
SCIMAGO and Scopus) เช่น Decision Sciences, Decision Sciences  
Journal of Innovative Education, Decision Support Systems,  
European Journal of Operational Research, Tourism Management,  
Journal of Information Technology Teaching Cases, Energy – The  
International Journal, Industrial Management and Data Systems, และ  
Journal of Business Ethics

### รางวัลทางวิชาการ

รางวัล Best Case Study Paper Award จากงานสัมมนานานาชาติที่ 42<sup>nd</sup> Decision Sciences Institute (DSI) Conference ที่ Boston, MA (November 19-22, 2011)

รางวัลชนะเลิศอันดับหนึ่ง จากการแข่งขันวิเคราะห์ข้อมูล 2010 SAS Data Mining Shootout ที่งานสัมมนา SAS' 13<sup>th</sup> Annual Data Mining Conference ที่ Las Vegas, NV (October 25-26, 2010)

เป็นอาจารย์ที่ปรึกษาของคณะนักศึกษาที่ได้รับรางวัลชนะเลิศอันดับหนึ่ง (Overall Winner) สองปีซ้อน จากการแข่งขันวิเคราะห์ข้อมูล “2015 TUN Data Challenge Competition” ที่งานสัมมนา Teradata 2015 Partners Conference ที่ Anaheim, CA (Oct 18-22, 2015) และ “2016 TUN Data Challenge Competition” ที่งานสัมมนา Teradata 2016 Partners Conference ที่ Atlanta, GA (Sep 10-15, 2016)

ที่ปรึกษาของคณะนักศึกษาที่ได้รับรางวัล 2017 Teradata Technology Award จากการแข่งขัน “2017 & 2019 TUN Analytics Challenge” ที่งานสัมมนา Teradata 2017 Partners Conference ที่ Anaheim, CA (Oct 22-26, 2017) และ 2019 Teradata Analytics Universe ที่ Denver, Co (Oct 20-24, 2019) และรางวัล 2020 Teradata People Choice Awards ที่งาน 2020 Teradata Analytics Universe (Online) และ Top 20 จากการแข่งขัน Yangtze New Finance Cup 2019 SAS China Data Analytics Championship & First International Invitational Tournament ที่ Nanjing City (8 -9 December 2019) อีกด้วย นอกจากนี้ยังได้รับรางวัลชนะเลิศการแข่งขัน 2021 EFMD Case Writing Competition ในสาขา Finance and Banking ซึ่งจัดการแข่งขันโดย European Foundation for Management Development (EFMD) - Global ร่วมกับ Case Centre ซึ่งถือเป็นหนึ่งในการแข่งขันการเขียนกรณีศึกษาที่ใหญ่ที่สุดในระดับ Global

# Project Management Institute

THIS IS TO CERTIFY THAT

**Jongsawas Chongwatpol**

HAS BEEN FORMALLY EVALUATED FOR EXPERIENCE, KNOWLEDGE AND PERFORMANCE OF  
BUSINESS ANALYSIS AND IS HEREBY BESTOWED THE GLOBAL CREDENTIAL

**PMI Professional in Business Analysis (PMI-PBA)<sup>®</sup>**

IN TESTIMONY WHEREOF, WE HAVE SUBSCRIBED OUR SIGNATURES UNDER THE SEAL OF THE INSTITUTE



Tony Appleby  
Chair, Board of Directors



Sunil Prashara  
President and Chief Executive Officer



PMI-PBA<sup>®</sup> Number: 3141894  
PMI-PBA<sup>®</sup> Original Grant Date: 21 September 2021  
PMI-PBA<sup>®</sup> Expiration Date: 20 September 2024





hereby confers upon

# Jongsawas Chongwatpol

the designation of

## Certified Analytics Professional

for attaining prescribed standards, pledging to uphold INFORMS' Code of Ethics/Conduct, passing a rigorous examination based on the end-to-end process of an analytics project and committing to ongoing professional development in the practice of analytics.

Certification Date: August 2, 2019  
Certified Until: August 2, 2022

*R. Krishnan*  
Ramayya Krishnan  
2019 INFORMS President



Certificate Number: 1917  
Property of INFORMS

*Melissa Moore*  
Melissa Moore  
INFORMS Executive Director



## CERTIFICATE IN FACILITATING AND DESIGNING WORKSHOPS with the LEGO® SERIOUS PLAY® Method



*Jongsawas Chongwatpol*

has successfully completed the four days Facilitator Certification Program in the LEGO® SERIOUS PLAY® method in accordance with the standards set by the "Association of Master Trainers".

The program covers theory, practice, design and facilitation with the method, and its standard applications for business, organizational, team and personal development.

**trivium**  
the meeting of minds

Bangkok, Thailand; 11/3-2021

Place and Date

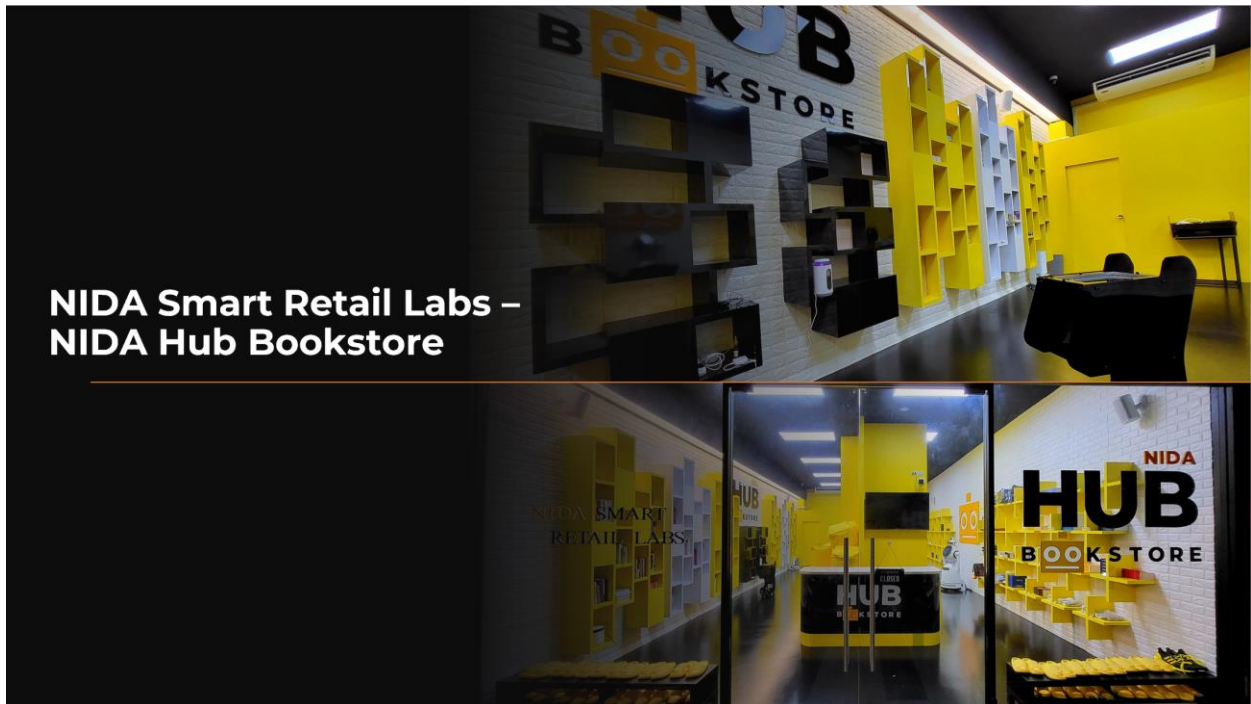
*Per Kristiansen*

Per Kristiansen, Master Trainer

## NIDA Design & Innovation Hub



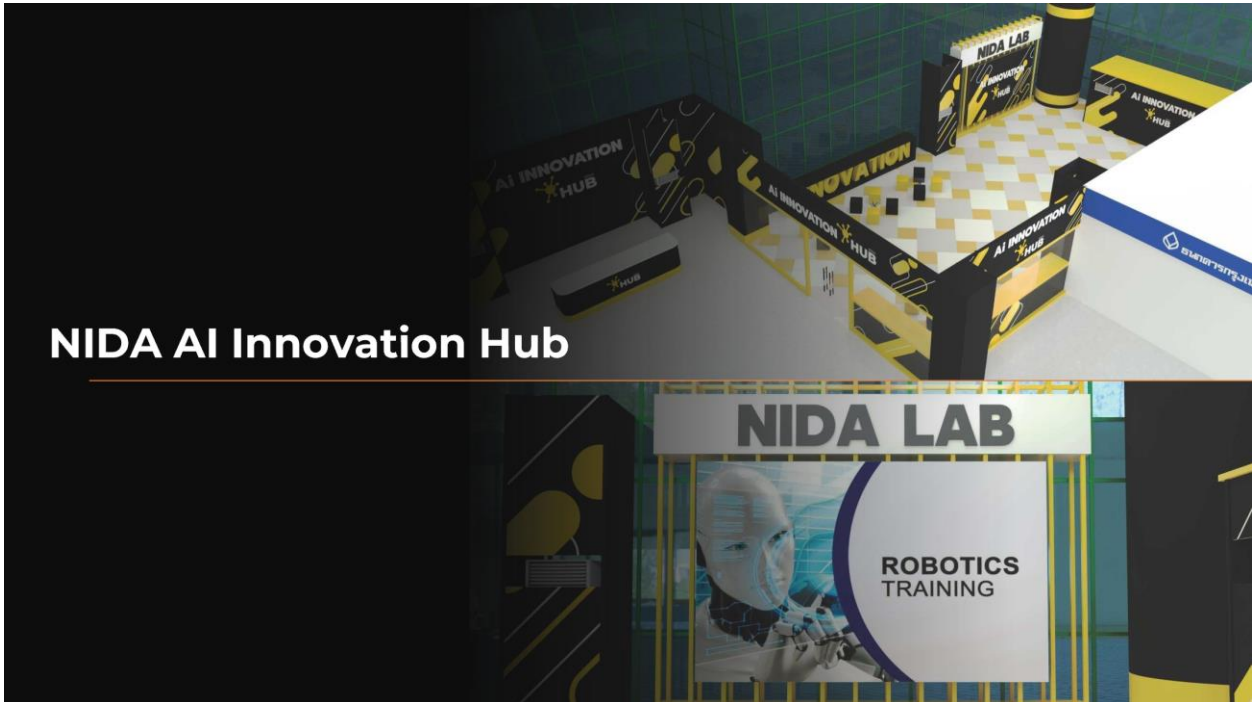
## NIDA Smart Retail Labs – NIDA Hub Bookstore



## NIDA Hub – Ideation Space

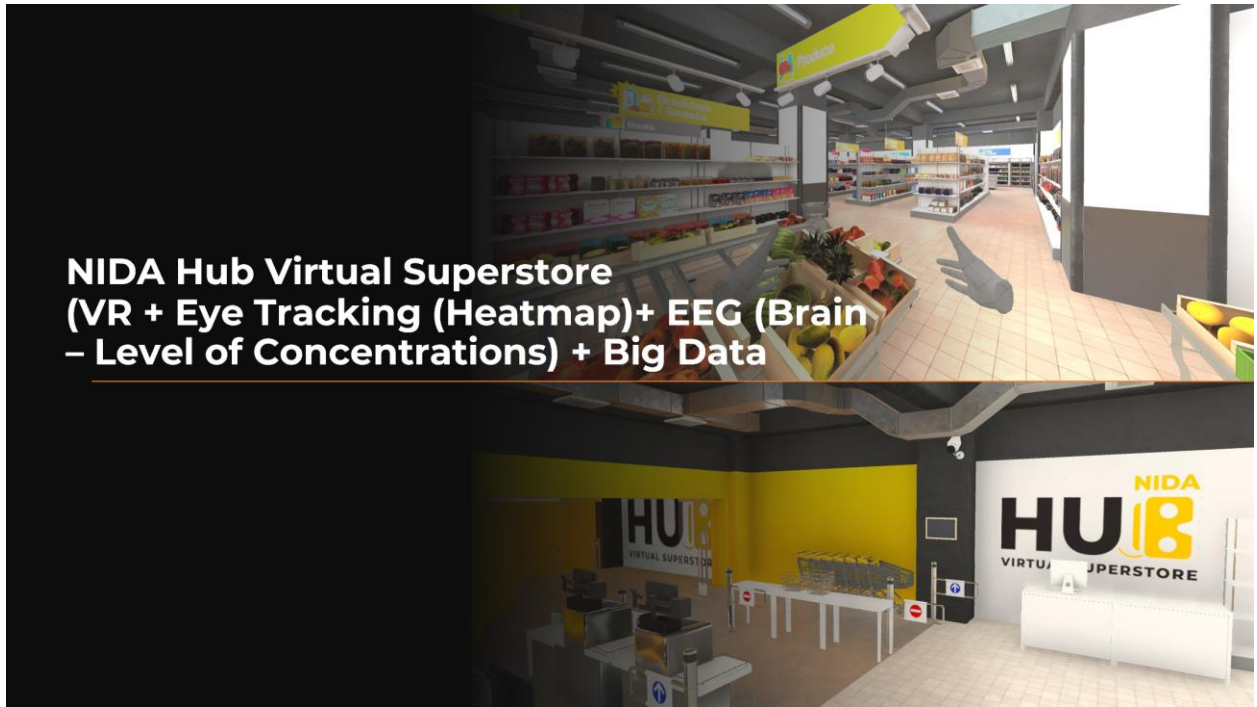


## NIDA AI Innovation Hub





**NIDA Hub Virtual Superstore  
(VR + Eye Tracking (Heatmap)+ EEG (Brain  
– Level of Concentrations) + Big Data**



เลขที่ใบสมัคร \_\_\_\_\_  
วันที่สมัคร \_\_\_\_\_



รูปถ่ายขนาด 1 นิ้ว

## ใบสมัครอบรม

### โครงการอบรมเชิงปฏิบัติการ

#### “Technological Data-Driven Design: Design Thinking and Lego Serious Play (LSP) Methods for Emerging Technology Initiatives”

- ชำระค่าลงทะเบียน ปกติท่านละ 55,900 บาท
- ชำระค่าลงทะเบียน เปิดตัวหลักสูตร ท่านละ 49,900 บาท

#### หมายเหตุ

- ทุกหลักสูตรหากส่งในนามนิติบุคคล สามารถนำค่าอบรมไปลดหย่อนภาษีกับกรมสรรพากรได้สูงถึง 2 เท่า!!
- วันและเวลาในการอบรมของทุกหลักสูตร อาจมีการเปลี่ยนแปลงได้ตามความเหมาะสม
- ในกรณีที่ผู้สมัครเลือกรุ่นที่อบรมแน่นอนแล้ว ทางโครงการต้องขอสงวนสิทธิ์ที่จะไม่อนุญาตให้ย้ายมาเรียนกับรุ่นอื่นได้ทุกกรณี

#### ส่วนที่ 1 ประวัติส่วนตัว (Personal Data)

ชื่อ-นามสกุล ภาษาไทย (นาย / นาง / นางสาว) .....

ชื่อ-นามสกุล ภาษาอังกฤษ (Mr. / Mrs. / Ms.) .....

อายุ ..... ปี เลขที่บัตรประจำตัวประชาชน

ที่อยู่ปัจจุบัน (บ้าน) .....

โทรศัพท์ (มือถือ) ..... E-mail address .....

#### ส่วนที่ 2 ประวัติการศึกษา (Education Background)

โปรดระบุระดับการศึกษาสูงสุด

สถานที่ศึกษา	วุฒิการศึกษา	สาขาวิชา

### ส่วนที่ 3 ประวัติการทำงาน (Work Experience)

โปรดระบุสถานะการทำงานปัจจุบัน

ชื่อบริษัท / หน่วยงาน	ประเภทของกิจการ	จำนวนพนักงาน (คน)	ตำแหน่งงานปัจจุบัน

### ข้อมูลใบเสร็จรับเงิน

ออกใบเสร็จในนาม.....  
 เลขที่.....หมู่ที่.....ซอย.....หมู่บ้าน/อาคาร.....  
 ถนน..... ตำบล/แขวง.....อำเภอ/เขต.....  
 จังหวัด..... รหัสไปรษณีย์.....  
 เลขประจำตัวผู้เสียภาษีอากร.....

### คำรับรองของผู้สมัคร (ทุกหลักสูตร)

โปรดทำเครื่องหมาย (/) ในกล่องข้อความ

- ข้าพเจ้าขอรับรองว่า ข้อมูลที่กรอกในใบสมัครนี้เป็นความจริงทุกประการ และข้าพเจ้ายินยอมกระทำตามกฎหมายและระเบียบของโครงการนี้
- ข้าพเจ้ามีความประสงค์ และยินยอมให้ ศูนย์นวัตกรรมทางธุรกิจ คณะบริหารธุรกิจ สถาบันบัณฑิตพัฒนบริหารศาสตร์ ส่งข่าวสารต่างๆ เกี่ยวกับการฝึกอบรมนี้ และหลักสูตรการฝึกอบรมอื่นๆ ที่จักเป็นประโยชน์และเกี่ยวข้อง ทางช่องทางต่างๆ ที่เป็นทางการของศูนย์ได้ ได้แก่ Line Official และ E-mail ให้กับข้าพเจ้า
- ข้าพเจ้ายินยอมให้ ศูนย์นวัตกรรมทางธุรกิจ คณะบริหารธุรกิจ สถาบันบัณฑิตพัฒนบริหารศาสตร์ เก็บรวบรวม ใช้ และเปิดเผยข้อมูลส่วนบุคคลของข้าพเจ้า เพื่อวัตถุประสงค์ในการจัดฝึกอบรมนี้เท่านั้น ทั้งนี้ ข้าพเจ้าเข้าใจว่า ข้าพเจ้าอาจถอนความยินยอมเสียเมื่อใดก็ได้ โดยส่งข้อความไปยัง E-mail: cbi@nida.ac.th ทั้งนี้ การขอความยินยอมดังกล่าวจะไม่ส่งผลกระทบต่อการใช้ หรือเปิดเผยข้อมูลส่วนบุคคลที่ได้ดำเนินการไปแล้วบนฐานความยินยอมนั้น

ทั้งนี้ ศูนย์นวัตกรรมทางธุรกิจ คณะบริหารธุรกิจ สถาบันบัณฑิตพัฒนบริหารศาสตร์ จะดำเนินการเก็บรวบรวม ใช้ และเปิดเผยข้อมูลส่วนบุคคลของท่าน ให้เป็นไปตามหลักเกณฑ์ที่กำหนดไว้ตามพระราชบัญญัติคุ้มครองข้อมูลส่วนบุคคล พ.ศ. 2562 อย่างเคร่งครัด

(ลายมือชื่อ) \_\_\_\_\_ ผู้สมัคร

(ตัวบรรจง) \_\_\_\_\_ ผู้สมัคร

วัน/เดือน/ปี \_\_\_\_\_

## การชำระเงิน (ทุกหลักสูตร)

กรุณากรอกข้อความในใบสมัครให้ชัดเจน และปฏิบัติตามขั้นตอนในการชำระเงินค่าลงทะเบียน (ทำได้ 3 ช่องทาง) ดังต่อไปนี้

1. ชำระโดยเงินสด โดยโอนเงินเข้าบัญชี ธนาคารกรุงเทพ สาขานิคม ในนาม “สถาบันบัณฑิตพัฒนบริหารศาสตร์ สำนักสรีพัฒนา” เลขที่ 944-0-23397-2 พร้อม แฟกซ์หลักฐานการโอนเงิน (ใบ Pay in) พร้อมใบสมัครที่กรอกข้อมูลครบถ้วนแล้ว มาที่ 0-2377-1232 หรือ SCAN มาที่ [cbi@nida.ac.th](mailto:cbi@nida.ac.th)
2. ใช้แคชเชียร์เช็ค สั่งจ่าย "สถาบันบัณฑิตพัฒนบริหารศาสตร์ สำนักสรีพัฒนา" และจัดส่งมาที่ “สำนักสรีพัฒนา สถาบันบัณฑิตพัฒนบริหารศาสตร์ ชั้น 14 อาคารสยามบรมราชกุมารี 148 ถ. เสรีย์ไทย แขวงคลองจั่น เขตบางกะปิ กรุงเทพฯ 10240”
3. ชำระโดยบัตรเครดิตกรุงเทพ บัตรวีซ่า และบัตรเครดิตการ์ต (คิดค่าธรรมเนียมเพิ่ม 1.55%+Vat)  
(รับชำระที่ศูนย์นวัตกรรมทางธุรกิจ คณะบริหารธุรกิจ นิคม เท่านั้น)

ทุกช่องทาง หลังจากดำเนินการแล้ว กรุณาโทรแจ้งยืนยันอีกครั้งที่หมายเลข 02-7273983-5

### กรณีผู้สมัครที่ชำระเงินเข้ามาแล้วต้องการยกเลิกการอบรม

ศูนย์นวัตกรรมทางธุรกิจ คณะบริหารธุรกิจ นิคม ขอสงวนสิทธิ์ที่จะไม่คืนเงินที่ชำระเข้ามาก่อนวันอบรมทุกกรณีของทุกหลักสูตร

### กรณีหลักสูตรไม่สามารถเปิดการอบรมได้ตามกำหนดการ

หากมีหลักสูตรใดไม่สามารถเปิดการอบรมได้ตามกำหนดการ ศูนย์นวัตกรรมทางธุรกิจ คณะบริหารธุรกิจ นิคม จะคืนเงินให้เต็มจำนวนที่ชำระเข้ามาแล้ว ภายหลังจากเจ้าหน้าที่โครงการฯ ได้ดำเนินการตรวจสอบและทราบว่าหลักสูตรใดไม่สามารถเปิดการอบรมได้ (จะแจ้งให้ทราบล่วงหน้า 1 สัปดาห์ก่อนการอบรม) โดยทางโครงการฯ จะเร่งดำเนินการโทรศัพท์ติดต่อไปยังผู้สมัครเพื่อแจ้งให้ผู้อบรมทราบและติดต่อขอรับเงินคืน ต่อไป

\*สอบถามข้อมูลเพิ่มเติม ติดต่อ 0-2727-3983-5